

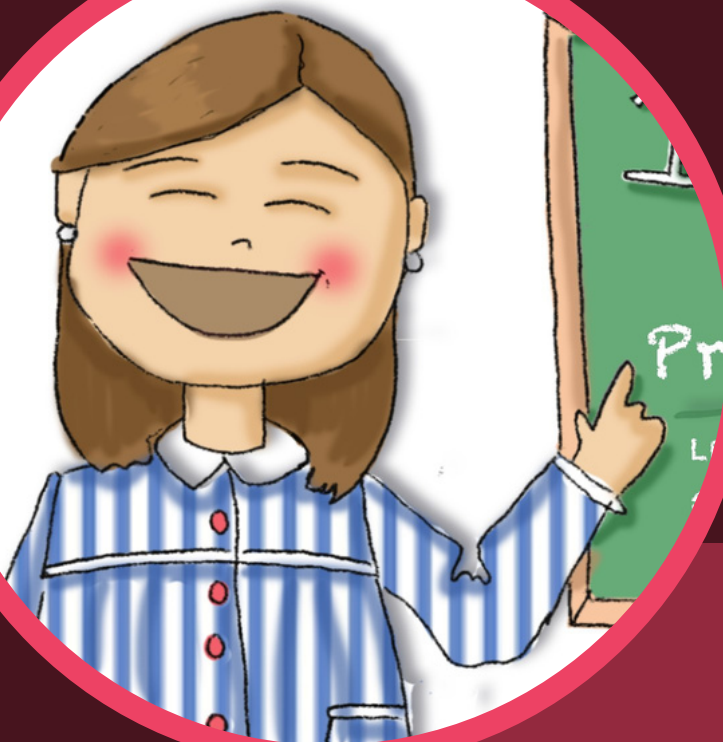


TU ACADEMIA
DE EDUCACIÓN

TEMARIO

GESTIÓN DEL AULA

CURSO
23-24





¡Hola!
Soy Estefi

[@maestrina.de.primaria](https://www.instagram.com/maestrina.de.primaria)



¡Hola, soy Estefi!

Maestra desde que tenía 8 años y me enamoré de la manera de enseñar de mi profe, doña Yolanda. Con los años conseguí hacer realidad mi sueño de ser maestra y, para seguir formándome, me licencié en Antropología Social y Cultural y terminé un máster en Intervención Sociocomunitaria en secundaria. Me di cuenta de que cuanto más sabes, más quieres saber y así hasta la fecha, formándome y formando en esta Academia de Educación.

Me considero extremeña (extremeña + madrileña) ya que he vivido en Madrid siete años. Actualmente soy tutora de 1º de un pueblito de la Sierra de Gata, en Cáceres y tengo la coordinación de biblioteca, la cual me chifla y recomiendo a todo el mundo. Además, hace 16 meses la vida me cambió por completo con la llegada de Julia, la que hace que mis días necesiten más horas y, a la vez, consigue que mi corazón estalle con cada sonrisa.

Uno de los secretos para que, después de 10 años en la docencia, siga pensando que es la profesión más bonita del mundo, es llevar a cabo una buena Gestión del Aula.

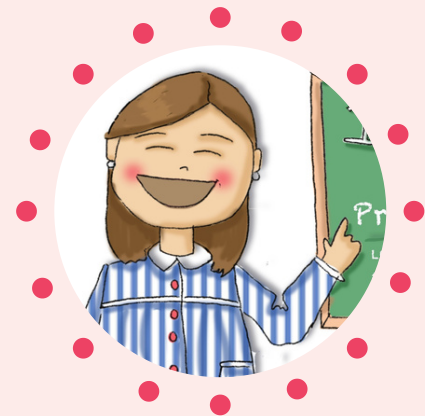
¿Quieres saber cómo? ¡Te acompaño!



ÍNDICE

Introducción

1. **CONCEPTO.** *Gestión del aula.*
2. **ELEMENTOS DE LA GESTIÓN DEL AULA.**
 - 2.1. *El espacio.*
 - 2.2. *El tiempo.*
 - 2.3. *La materia.*
 - 2.4. *Docentes.*
 - 2.5. *Alumnos.*
3. **RELACIONES INTERPERSONALES.**
 - 3.1. *Tipos de interacción.*
 - 3.2. *Teoría del iceberg.*
 - 3.3. *Establecimiento de normas.*
 - 3.4. *Conductas disruptivas.*



Conclusión

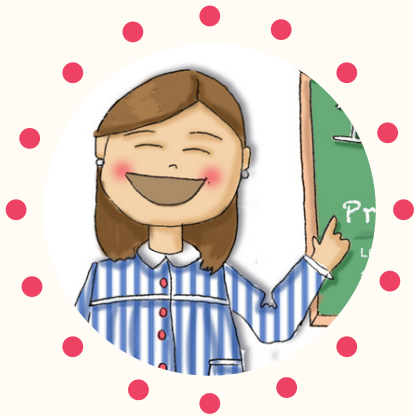




INTRODUCCIÓN

“Para enseñar,
no es suficiente
saber la
asignatura”

JUANA MARÍA SANCHO





1. CONCEPTO. Gestión del aula.

¿Qué es la Gestión del Aula?

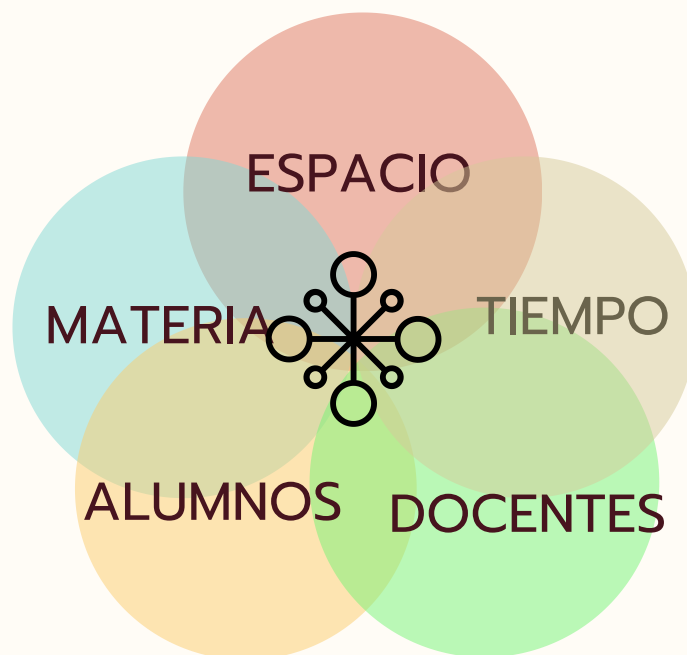
Cuando nos planteamos esta pregunta entendemos que existe una definición exclusiva de este término, la cual nos dará la respuesta exacta. Sin embargo no es así, existen numerosas definiciones.

Pese a ello, todas las definiciones que encontramos siguen el mismo objetivo:

Crear un espacio donde se produzca la magia del aprendizaje de la forma más eficaz posible.

De esta manera, y siguiendo a Uruñuela, entendemos que *el aula es un ecosistema en el que todos sus elementos se relacionan entre sí y se influyen mutuamente.*

Si tuviéramos que distinguir los 5 elementos claves, esta sería nuestra elección:





1. CONCEPTO. *Gestión del aula.*

Para concretar un poco más los 5 elementos que forman la Gestión del Aula, los vamos a agrupar en 3 ejes vertebradores:

- LAS RELACIONES INTERPERSONALES.

Nos llevarán al estudio del clima de aula, la construcción del grupo, el desarrollo de una buena comunicación, los procedimientos establecidos para la gestión de los conflictos y, sobre todo, al imprescindible protagonismo del alumnado, concretando en estructuras de participación y acciones / programas de los propios alumnos y alumnas.

- LOS ELEMENTOS "MOTORES" DEL ALUMNADO.

En concreto todo lo relativo a las emociones que viven tanto los alumnos/as como los propios profesores, concretando la mejor forma de aprovecharlas para una buena gestión del aula. Lo mismo respecto de la motivación del alumnado (e, indirectamente, también del profesorado), analizando sus elementos y posibles actuaciones sobre la misma.

- LOS ELEMENTOS INTERNOS DEL AULA.

En primer lugar, lo referido a la planificación de la enseñanza, la concreción metodológica, la forma de evaluar y la propia organización de la clase. A continuación, el estudio de las normas vigentes en el aula y en el centro, revisando la forma en que han sido establecidas, analizando cómo se corrigen las conductas contrarias a las mismas y proponiendo pautas para su mejora. Por último, el estudio de la forma adecuada de respuesta a las conductas disruptivas en el aula.





2. ELEMENTOS DE LA GESTIÓN DEL AULA. 2.1. El espacio.

El espacio es el lugar físico en el que se da la experiencia de enseñanza-aprendizaje entre todos los protagonistas. En este espacio tenemos que tener en cuenta la distribución de mesas y sillas, primando siempre la colocación en forma de U y/o en trabajos cooperativos frente a la tradicional disposición individual mirando hacia adelante. Además, dentro del espacio atenderemos a la elaboración y colocación de normas, creación de la asamblea y rincones, etc. No debemos olvidar la puerta de entrada al aula entendido como un espacio de bienvenida, de pertenencia al grupo. Es aconsejable el uso de frases motivadoras y cambiantes según el transcurrir de los meses.

En definitiva, atenderemos al espacio teniendo presentes dos principios:

EL DETERIORO
LLAMA
AL DETERIORO

Cualquier desperfecto en el centro escolar debe ser reparado de inmediato. El abandono llama al abandono y así se va creando un hábito de descuido, de pensar que todo da igual, que termina incidiendo negativamente en el clima del aula.

De esta manera, cuidar el espacio físico, hacerlo agradable, implicar al alumnado en su cuidado, etc., son actividades importantes, previas, de cara a conseguir un buen clima de aula.

AULA = 2º HOGAR



En muchos casos, pásamos más horas con nuestros propios alumnos que con nuestras familias, y viceversa. Esto es algo que no podemos obviar, ni olvidar.

*A continuación se muestran ejemplos de adecuamiento del espacio.





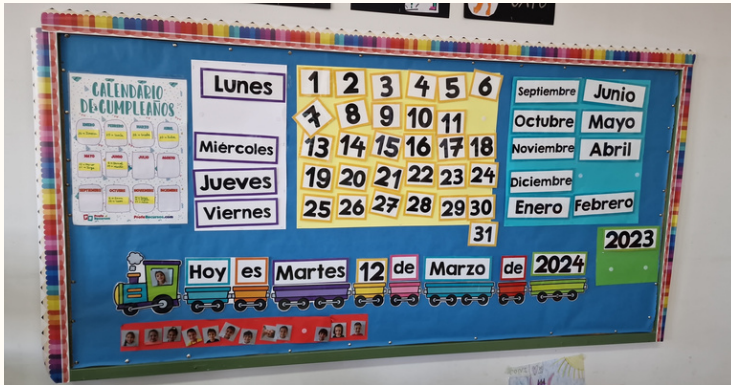
2. ELEMENTOS DE LA GESTIÓN DEL AULA. 2.1. El espacio.

PUERTA ENTRADA AL AULA



ASAMBLEA DE 1º

RINCONES (ARTS, MATES ...)



DISPOSICIÓN GRUPOS





2. ELEMENTOS DE LA GESTIÓN DEL AULA. 2.2. El tiempo.

CADA MINUTO QUE PASA EN UN AULA, ES UN MINUTO QUE NO VOLVERÁ

El tiempo es ese recurso tan valioso y que, muchas veces, nos pasa desapercibido no solo en las aulas sino en la vida misma. Es el único recurso que no se puede recuperar, ni multiplicar, ni dividir, por ello mismo es tan importante darle un uso realmente. ¿Cómo?

- Es importante **planificar con detalle y hacer previsiones del mismo** para que no nos quedemos ni con tiempo sobrante ni con la sensación de que nos faltó tiempo a la hora de transmitir lo necesario.
- Notar **cómo fluctúa la atención de los alumnos y la nuestra propia** a través del tiempo para poder encontrar herramientas valiosas que reactiven el aula cada cierto tiempo

Entre la variedad de recursos y técnicas a través de las cuales podemos gestionar el tiempo, podemos destacar:

- PROGRAMACIÓN DE AULA → tiene que ser flexible, dispuesta a cambios, estar ubicada en un lugar visible por si, por alguna causa, nos tienen que sustituir.
- SALA DE ESPERA → recurso para gestionar los tiempos de espera en el aula. Consiste en que los alumnos cogen una pinza y esperan trabajando mientras son llamados.



- ¿QUÉ HAGO AHORA PROFE? → rincón del aula formado por bolsillos colgantes con distintos apartados: sudokus, caligrafía divertida, mandalas, etc. Cada uno de estos apartados contiene actividades y fichas para que los alumnos disfruten del rato, una vez que han acabado sus tareas.



- PLATAFORMAS DE EVALUACIÓN, GESTIÓN DEL AULA Y PLANIFICACIÓN PARA DOCENTES → iDoceo (IOS) y Additio (Android). Son plataformas muy trabajosas al principio, pero muy prácticas a corto y largo plazo. Tienen en hándicap de que se abren desde diferentes dispositivos a la vez como el móvil, tablets, ordenador. Es un fantástico recurso para olvidar por fin el libro físico del profe.





2. ELEMENTOS DE LA GESTIÓN DEL AULA. 2.3. La materia.

Cuando hablamos de materia no nos referimos a la asignatura o clase, sino también a las metodologías que podemos utilizar y los recursos que vamos a emplear.

Ahora bien, nos planteamos la siguiente pregunta: ¿Hay alguna metodología mejor que otra? La respuesta es: NO. Para elegir qué metodología queremos llevar a cabo debemos plantearnos preguntas como: *¿Qué voy a conseguir con esa actividad? ¿Para que la voy a hacer? ¿Merece la pena el esfuerzo?* Hoy en día existen numerosas metodologías activas que podemos poner en práctica como:



Además, existen recursos y actividades que favorecen el clima del aula, la motivación y, en consecuencia, la gestión del aula.

Una de estas actividades la hemos titulado "MINI PROFES". Consiste en que el docente encarga a un alumno, ya sea porque siempre termina el 1º, por que tiene mucha curiosidad o por otro motivo, un contenido para que se lo prepare y exponga en clase a los demás compañeros en una fecha acordada. El rol de "ser profe por un día" llama la atención al alumno, lo que hace que aumente su motivación y sus ganas. De cara al resto de alumnos, se siente valorado y útil, ya que les está dando a conocer un nuevo contenido que, con anterioridad, era desconocido.

Por otro lado, existen plataformas para gamificar la gestión del aula. Destacamos CLASSDOJO, ya que es muy fácil de usar y está destinada a todos los miembros de la comunidad educativa (alumnos-docentes-familias).





2. ELEMENTOS DE LA GESTIÓN DEL AULA.

2.4. Docentes.

Uno de los grandes protagonistas o el más relevante en la gestión del aula será el propio docente ya que la tarea de liderazgo de todos los elementos anteriores acaba siendo su (nuestra) mayor responsabilidad.

Para desglosar este apartado, y conocer un poco más cuál tiene que ser las actitudes del docente frente a la educación, vamos a centrarnos 2 hábitos, planteamientos de la profesión que resultan dañinos:



ENFOQUE ACADEMICISTA

Se centra en la materia y en los temas que toca impartir ese año. La obsesión es **cumplir con el currículo**, terminar los libros.



ENFOQUE INDIVIDUALISTA

Se manifiesta de diversas maneras, pero estas tienen en común centrarse únicamente en lo que yo hago en mi clase, sin pedir ayuda cuando tengo alguna dificultad o sin valorar que mi trabajo docente va unido al de aquellas personas que han dado, o dan, clase a ese grupo. Son los llamados **PROFESOR 1-2-3** (ahora toca el tema 1, luego el 2, después el 3..).

“Cada maestrillo tiene su librillo”

Esta frase célebre oída muchas veces en la sala de profesores es un claro ejemplo del individualismo que caracteriza a muchos profesores y profesoras.

La actitud individualista tiene graves repercusiones en los resultados del alumnado. Hay problemas, como el de las conductas disruptivas en un determinado grupo, que exigen una respuesta colectiva de todo el profesorado que imparte clase en dicho grupo.

A modo de reflexión:

¿Cómo se va a poder implantar una metodología de trabajo cooperativo si el propio profesorado somos incapaces de trabajar de esta forma colaborativa?





Está claro que el papel de los docentes es clave para la creación y desarrollo de una buena gestión del aula. Del docente dependen muchos factores, es quien tiene la capacidad de poner en marcha iniciativas y acciones concretas, de ejercer la autoridad en un determinado sentido, de proponer vías para la solución de los conflictos que puedan surgir en el aula, etc.

Es por ello que partimos de un hecho concreto que va a condicionar el resto de elementos: **el docente es autoridad**. Sin embargo, no siempre está claro qué se entiende por autoridad, y resulta fácil confundirla con poder.

AUTORIDAD \neq PODER

Mientras que la **autoridad** se entiende como una capacidad de influencia basada en el prestigio moral, en la capacidad profesional y en los valores éticos de empatía y asertividad, el **poder** se define como la capacidad de otorgar recompensas a las conductas de los subordinados, sea de manera positiva a través de la concesión de premios o sea de manera negativa con la imposición de castigos y sanciones por la conducta.

En definitiva:



LA AUTORIDAD NO ES ALGO QUE SE CONCEDE DESDE FUERA; EL PODER, SÍ. LA AUTORIDAD ES ALGO QUE SE ADQUIERE Y GANA DÍA A DÍA EN LA RELACIÓN CON LOS ALUMNOS Y ALUMNAS, ALGO QUE HAY QUE MANTENER CON ESFUERZO, QUE ES FRÁGIL Y QUE SE PUEDE PERDER.





2. ELEMENTOS DE LA GESTIÓN DEL AULA. 2.5. Alumnos.

Los alumnos son, claramente, los **grandes protagonistas de la formación**, aquellos sin los cuáles nuestra tarea de docentes no tendría ningún sentido.

Algunos de los elementos que podemos tener en cuenta a la hora de gestionar a nuestros alumnos son:

- CARACTERÍSTICAS DE MIS ALUMNOS: nº de alumnos, edades, intereses, gustos, miedos...
- EXPERIENCIAS PREVIAS: entrevistas con profes de otros cursos, familias...
- SOCIOGRAMA: técnica para obtener una radiografía grupal buscando lazos entre alumnado.
- INTELIGENCIA EMOCIONAL: emociones, sentimientos y estados emocionales.

Una de las primeras cuestiones que tenemos que debemos plantearnos es la distinción entre los tres términos anteriormente mencionados. Dejando de lado las precisiones más científicas, desde el punto de vista educativo interesa subrayar que las diferencias entre ellas vienen determinadas por la duración temporal. De esta manera:

Las emociones son breves y “solo emotivas”.

Los sentimientos tienen una mayor duración y son leídas cognitivamente.

Los estados emocionales tienen permanencia en el tiempo y alta interpretación cognitiva.

Distinguir entre estas tres manifestaciones emocionales puede ser de gran interés para los docentes, ya que no es lo mismo una reacción emocional inmediata que un estado más duradero; y la respuesta a ambos necesariamente tiene que ser muy diferente.

En los últimos años se ha extendido la implantación, en los centros educativos, de **CARIÑOGRAMAS**. Estos son una técnica para entrenar la socialización positiva desarrollando habilidades emocionales de autoconocimiento y expresión emocional.





3. RELACIONES INTERPERSONALES. 3.1. Tipos de interacción.

Una vez analizados los 5 elementos que forman la Gestión del Aula, un paso más es conocer las relaciones que se establecen entre los dos últimos, es decir, entre docentes y alumnos.

El aprendizaje se produce como resultado de múltiples interacciones entre el profesorado y sus alumnos y alumnas, así como de los alumnos entre sí.

*Hay que tener claro que la relación que se da en el aula entre un profesor y un alumno no es una relación de amistad pero tampoco es una simple relación didáctica. **Se trata de una relación compleja y recíproca entre ambos.***

Establecer unas buenas relaciones, que respondan de forma adecuada a las necesidades del alumnado, debe ser uno de los objetivos prioritarios de todo docente; algo tan importante o incluso más que la programación de los temas y actividades de su materia.

Siguiendo a Rosa Marchena en su análisis sobre lo tipos de interacciones que se dan en el aula, vamos a distinguir entre:

INTERACCIÓN COMPRENSIVA



1. Personalizar la relación.
2. Situaciones de humor compartido.
3. La flexibilidad.
4. La valoración de los alumnos/as.

INTERACCIÓN OPUESTA AL ALUMNADO

5. Velocidad en el trabajo.
6. Pasar del alumnado.
7. Favorecer a unos alumnos más que a otros.
8. Desacreditar a alumnos/as.

Importa mucho ser consciente de estas interacciones puntuales que, a largo plazo, van a tener una gran incidencia en el clima del aula. Saber fomentar las positivas y disminuir la incidencia de las negativas resulta clave para el buen clima del aula.

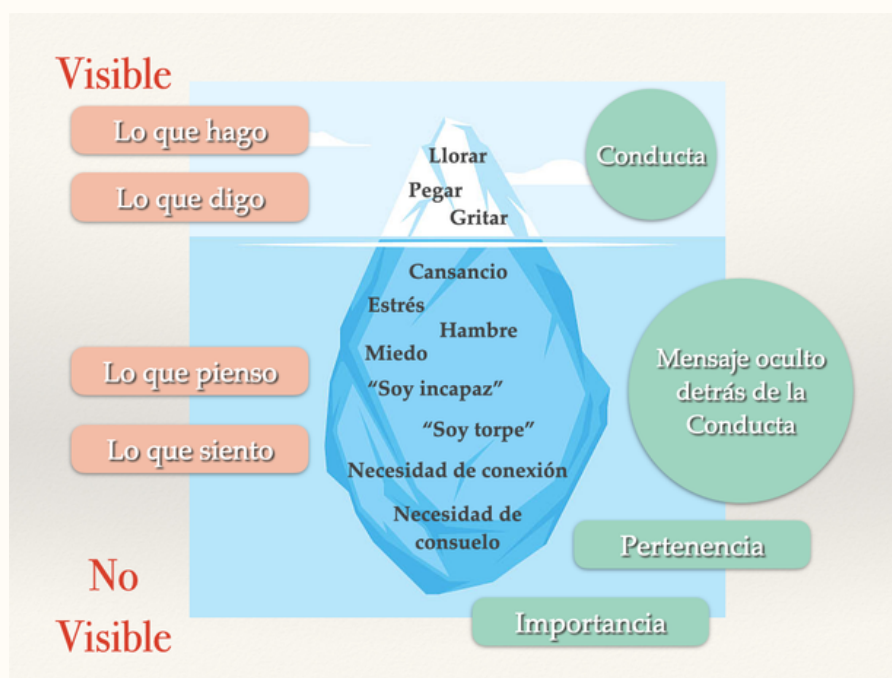




3. RELACIONES INTERPERSONALES. 3.2 Teoría del iceberg.

Tras conocer los tipos de relaciones que se dan en el aula, vamos a adentrarnos en la Teoría del Iceberg para dar un paso más en dicha interacción.

¿Alguna vez has escuchado la frase "la punta del iceberg"? Significa que **solo ves una pequeña parte de todo lo que se esconde bajo la superficie**. El término pensamiento iceberg está inspirado en la teoría de los icebergs del escritor Ernest Hemingway, conocido por manejar un estilo de escritura en el que los temas más profundos se ocultan bajo la trama superficial.



Los docentes y los adultos en general, simbolizamos el comportamiento de los niños como "la punta del iceberg", por lo que únicamente solemos centrarnos en la conducta visible y no vemos el fondo de estas actitudes, la parte no visible.

Al basarnos en este criterio tan subjetivo, se nos presentan obstáculos que nos impide darle solución a los problemas, ya que dejamos de analizar las causas más profundas que lo motivan. De esta manera, nos limitamos a tratar de controlar el comportamiento negativo de nuestros alumnos y al no encontrar soluciones efectivas, tiende a llevarnos a la frustración.

La premisa que como docentes tenemos que abandonar, es cuestionarnos y ver más allá de la punta del iceberg, conocer a nuestros alumnos y entenderlos.





3. RELACIONES INTERPERSONALES. 3.3. Establecimiento de normas.

Llegados a este punto, somos conscientes de que los conflictos son inherentes a las relaciones humanas, y que existan conflictos en un centro forma parte de la vida y del proceso de aprendizaje social del alumnado.

Ahora bien, todo el mundo debe tener claro lo que es aceptable dentro del aula y lo que no lo es, y que si ocurren cosas que hacen daño a otras personas se van a tratar porque **estar todos bien es, sin duda, lo más importante.**

Por ello es fundamental que a inicio de curso establezcamos normas, las cuales giren en torno al uso de material, orden y limpieza del aula entre otros, pero principalmente normas de respeto y empatía con toda la comunidad educativa, y con esto nos referimos a no cerrarnos en banda a las cuatro paredes de nuestra aula, sino a la convivencia de todo el cole: alumnos, profes, cocineros, conserjes, personal de limpieza, etc. ¿POR QUÉ? Porque la mayoría de los conflictos surgen casi siempre en los patios, cambios de clase, hora de comedor, etc.

CREACIÓN DE NORMAS

- Deben ser INCLUSIVAS: Dirigidas a integrar y recuperar a todo el alumnado.
- Prohibido prohibir.
- Creadas y gestionadas de manera participativa.
- Firmadas por todos los integrantes del grupo clase.





3. RELACIONES INTERPERSONALES. 3.4. Conductas disruptivas.

¿Qué hacemos cuando no se cumplen las normas?

Como hemos dicho anteriormente, los conflictos son inherentes en el ser humano, por lo tanto somos conscientes de que en nuestras aulas van a existir conductas disruptivas. Siguiendo a García Correa:

“Entendemos por conducta disruptiva aquella que influye negativamente en el proceso docente y/o supone un grave trastorno para el normal desarrollo de la vida escolar. Es aquella conducta que genera conflictos en el aula”.

Entre las conductas disruptivas más frecuentes que nos encontramos en nuestra aula están las siguientes:



- Atraer la atención.
- Mentir.
- Riñas continuas.
- Falta de atención.
- Insolencia.
- Impuntualidad.
- Falta de concentración.

Frente a esto, los castigos más frecuentes por parte del profesorado son:

CONSECUENCIAS

“Castigar a copiar algo”

“Obligarle a permanecer en un determinado lugar”

“La expulsión del aula y comunicación a las familias

“Envío a jefatura de estudios”





Un paso, después de detallar cuáles son las conductas disruptivas que más se repiten y la actitud del profesorado ante ellas, más sería conocer cuáles son los factores que intervienen en las conductas disruptivas para poder ofrecer estrategias para reducirlas y/o extinguirlas.

FACTORES QUE INTERVIENEN EN LAS CONDUCTAS DISRUPTIVAS

- Organización del aula y del centro: creamos grupos rígidos e inflexibles.
- Metodología docente: la mayoría son clases expositivas donde el profesor habla.
- Falta de interacción entre alumno-profesor: obviamos preguntas como ¿ha quedado claro?, ¿qué tal estás hoy?, etc.

ESTRATEGIAS PARA REDUCIR Y EXTINGUIR CONDUCTAS DISRUPTIVAS

Infantil y 1er ciclo

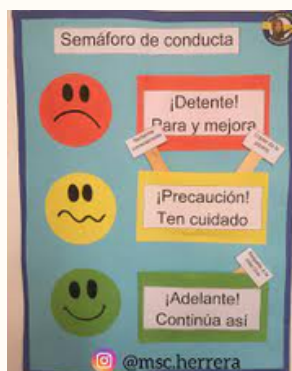
CONDUCTA-NORMA	LUNES	MARTES	MIÉRCOLES	JUEVES	VIERNES	TOTAL
Me siento correctamente.	😊	😊	😊	😊	😊	4/1
Obedezco a la maestra.	😊					
No insulto a mis compañeros-a ni maestra.	😊					
No grito a mis compañeros y mi maestra.	😊					
Trabajo en clase.	😊					
Trabajo la tarea hecha.	😊					
Cuido mi material escolar.	😊					
TOTAL	😊					

La serie Vespaldas

Economía de fichas para aumentar las conductas deseables y disminuir las conductas poco deseables.



Cuentos para trabajar las emociones.



CONTRATO CONDUCTUAL

El siguiente contrato es entre _____ y _____.

Este contrato entrará en vigor el día _____ y caducará el día _____.

Yo, _____ me comprometo a _____.

Por otra parte, yo, _____ me comprometo a _____.

Firma parte 1: _____ Firma parte 2: _____

* El incumplimiento del siguiente contrato por alguna de las dos partes, supondrá que no se cumplirá el resto del contrato.

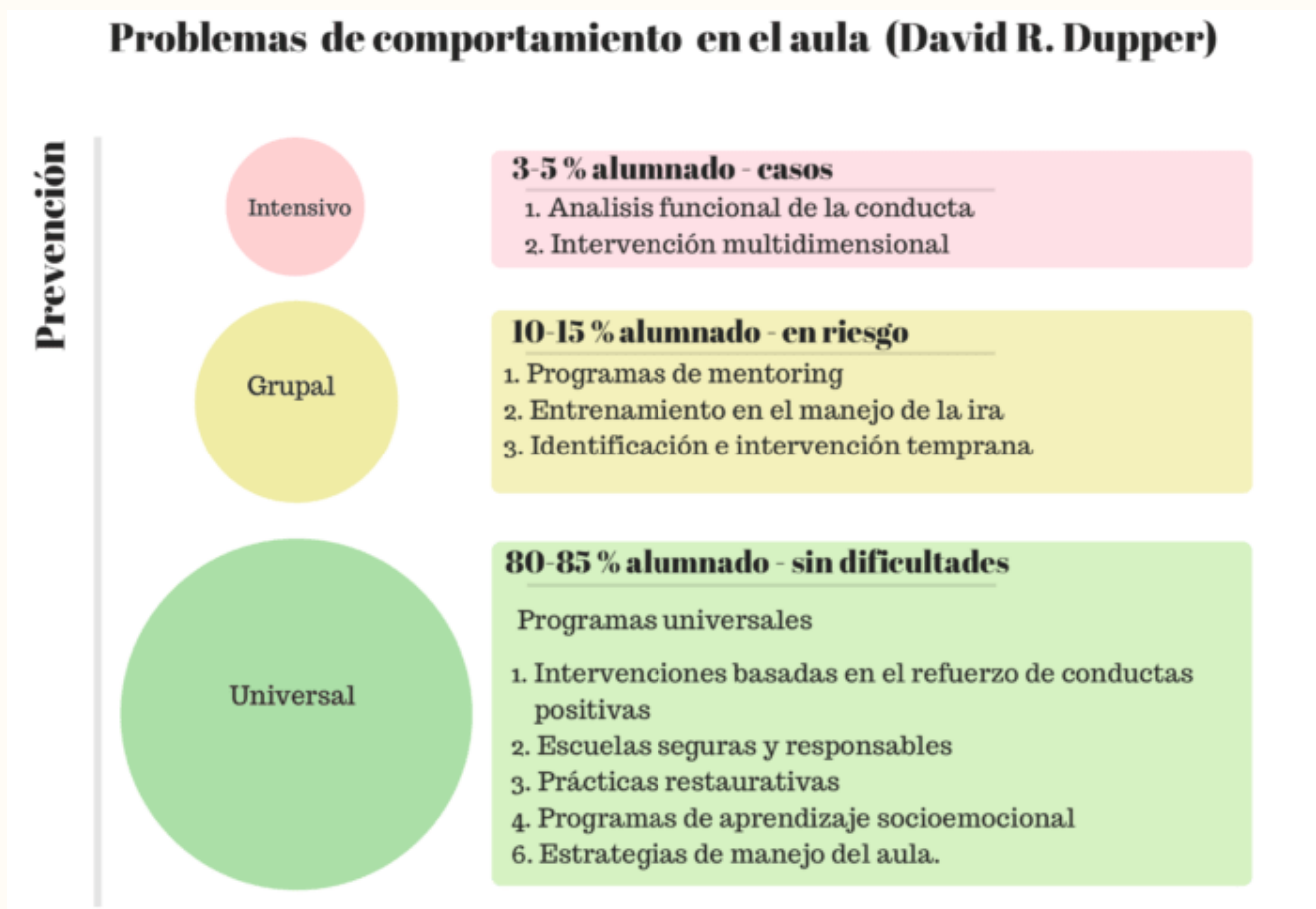
Semáforo y contrato conductual.





ESTRATEGIAS PARA REDUCIR
Y EXTINGUIR
CONDUCTAS DISRUPTIVAS
2º y 3er ciclo

David R. Dupper nos ofrece una visión global de cómo se encuentra, en nivel general, la situación en el 2º y 3er ciclo de primaria, así como estrategias para reducir estas conductas disruptivas.



De entre todas estas, me gustaría destacar los **programas de mentoring**, los cuales consisten en encuentros rápidos y puntuales en los que participan personas con alto prestigio y experiencia que dan consejo y apoyo. Es, sin duda, muy motivador para el alumnado.





Hay veces que estas estrategias no son suficientes. En ese caso, si la conducta disruptiva se prolonga en el tiempo, tenemos que abrir un:

PROTOCOLO DE ACTUACIÓN ANTE CONDUCTAS DISRUPTIVAS

MANIFESTACIÓN

Las conductas se producen en una misma clase de forma reiterada y durante un tiempo prolongado.
El alumno disruptor reproduce una conducta inadecuada con el profesor.

IDENTIFICACIÓN DE LA SITUACIÓN

a) Comunicación de la situación:
tutor/a - jefatura de estudios - Comisión de Convivencia.
b) Recogida de información:
Lugar y modo donde tiene lugar la conducta.
Procedencia de la información (contrastar).
c) Diagnóstico de la situación:
tutor + profesorado + Comisión realizan un diagnóstico inicial.

ADOPCIÓN DE MEDIDAS

-Con el ALUMNADO: organizar estrategias de aprendizaje cooperativo, plantear objetivos factibles, para que el alumno tenga posibilidades de éxito, talleres habilidades sociales, mediación escolar...
-Con el AULA: normas convivencia.
-Con el PROFESORADO: unificar umbrales de tolerancia, evitar metodologías que propicien competitividad, elaborar PAT, formación en resolución de conflictos y dinámica de grupos.
-Con la FAMILIA: relación inmediata, cercana, colaborativa. Entrevistas personales.

EVALUACIÓN Y SEGUIMIENTO

La comisión de convivencia evaluará: COMPROMISOS-ACUERDOS-MEDIDAS-PROCESO-RESULTADO.
Informará a los sectores afectados: profesorado, familias, alumnado, Consejo Escolar.
Redactará un informe y conclusiones con el fin de realizar seguimientos.



¡Insiste, merecerá la pena!

Tras este breve recorrido sobre qué es la gestión de aula, los elementos que la componen, las relaciones entre estos y las temidas, pero innatas, conductas disruptivas entre nuestro alumnado, así como las estrategias para paliarlas, me gustaría dejar unas ideas clave a modo de conclusión:

- 1.No existen recetas mágicas para conseguir que una clase funcione.
- 2.Existen estrategias de gestión de aula que, aplicadas convenientemente, ayudan.
- 3.No hay estrategia que valga si el docente no la aplica con ilusión y constancia.
- 4.Cada maestro/a debe adaptar las propuestas a las características de su grupo.
- 5.En educación, un pequeño avance requiere un gran esfuerzo.
- 6.Los resultados de cualquier actuación no se observan al día siguiente de iniciarla; si se está convencido, hay que insistir en ella, y no sucumbir al desánimo.

REFERENCIAS BIBLIOGRÁFICAS

- Marchena, R. (2005). *Mejorar el ambiente en las clases de secundaria. Un enfoque práctico para respirar a la diversidad desde el aula*. Archidona: Aljibe.
- Sastre, G. y Moreno, M. (2022). *Resolución de conflictos y aprendizaje emocional*. Barcelona: Gedisa.
- Uruñuela, P. (2019). *La gestión del aula. Todo lo que me hubiera gustado saber cuando empecé a dar clase*. Madrid : Narcea.
- Voli, F. (2003). *Sentirse bien en el aula. Manual de convivencia para profesores*. Madrid:PPC.
- @ennuestraclasedeprimaria

