

TEMARIO

MÉTODO TEACCH

CURSO
24-25





TEMA 1

MÉTODO TEACCH

INTRODUCCIÓN

¿QUÉ ES EL MÉTODO TEACCH?

El método TEACCH (Tratamiento y Educación de Niños con Autismo y Problemas Relacionados con la Comunicación). es un método propuesto por Eric Shoper en la década de los 70, tiene como objetivo principal mejorar el desarrollo social, comunicativo y la conducta de los niños y niñas, a partir de la adaptación del entorno, teniendo en cuenta las habilidades y las limitaciones de la persona. Se basa en varios principios fundamentales y estrategias diseñadas para ayudar a las personas autistas a desarrollar habilidades funcionales y a maximizar su independencia (Mulas et al., 2010).

A lo largo de este tema se explicará cómo se aplicará:

- Posibles dificultades en las aulas para las personas autistas,
- Qué es el TEACCH.
- Cómo se aplica este método.
- Los beneficios de aplicarlo.
- Recursos interesantes para aplicarlo.





OBJETIVOS

OBJETIVOS DEL TEMARIO

Entender los desafíos que pueden presentar las personas autistas en las aulas.

Conocer los principios básicos del MÉTODO TEACCH

Adquirir herramientas y estrategias para aplicar este método de forma correcta.






ANTES DE EMPEZAR...

AUTISMO

El trastorno del espectro autista (TEA) es una condición del neurodesarrollo que influye en la estructura del sistema nervioso y en el desempeño del cerebro.

Si nos basamos en los manuales diagnósticos, como el DSM-V, entre las características centrales del autismo, se encuentran los desafíos en la comunicación y en la interacción social, los comportamientos repetitivos y restringidos o los déficits sensoriales.

Actualmente, y después de numerosos estudios, los criterios identificativos se han ampliado y se ha apostado por un diagnóstico multidisciplinar y diferencial, cambiando terminologías para hacerlas más inclusivas, añadiendo criterios y conociendo mejor la condición.

 CRITERIOS DIAGNÓSTICOS DEL DSM-V (2013)
Área A: Déficits persistentes en la comunicación e interacción sociales
A.1 Déficits en la reciprocidad socioemocional.
A.2 Déficits en la conducta comunicativa no verbal.
A.3 Déficits en la capacidad de desarrollar y mantener relaciones.
Área B: Patrones restrictivos y repetitivos de comportamiento, intereses o actividades
B.1 Comportamientos motores o verbales estereotipados o repetitivos.
B.2 Insistencia en la uniformidad, resistencia al cambio en los entornos de rutina.
B.3 Intereses restringidos, fijos y muy intensos que son anormales en cuanto a intensidad o enfoque.
B.4 Híper o hipo reactividad delante de estímulos sensoriales.
Área C: La manifestación de la sintomatología ha de darse tempranamente, aunque pueden no revelarse o quedar enmascarados hasta que la demanda social sobrepase sus capacidades
Área D: Deterioro clínico significativo en el área social, académico, laboral u otras áreas necesarias para llevar una vida plena y satisfactoria.

Nota: Elaboración propia. Basado en DSM-V, (2013)



ANTES DE EMPEZAR...

DESAFÍOS AUTISMO EN LAS AULAS

Las personas autistas pueden tener formas distintas de comunicarse, aprender y relacionarse, y pueden necesitar apoyos y adaptaciones diferentes a las personas Neurotípicas para que puedan ser ellos y ellas mismas en igualdad de condiciones.

Dentro del espectro, encontramos distintas clasificaciones:

- **Grado 1:** Personas con necesidad de apoyo.
- **Grado 2:** Personas con con notable necesidad de apoyo.
- **Grado 3:** Personas con mucha necesidad de apoyo.

- ➡ **Dificultades en la comunicación:** Desafíos para comprender instrucciones verbales, interpretar lenguaje figurado o expresarse.
- ➡ **Interacción social compleja:** Dificultades para entender normas sociales implícitas, establecer relaciones con compañeros o compañeras o participar en actividades grupales.
- ➡ **Rigidez cognitiva y resistencia al cambio:** Preferencia por rutinas establecidas, ansiedad ante cambios inesperados en el aula o dificultad para adaptarse a nuevas estrategias de aprendizaje.
- ➡ **Déficits en funciones ejecutivas:** Dificultad para organizar tareas, gestionar el tiempo, recordar secuencias de instrucciones y regularse emocionalmente.
- ➡ **Hipersensibilidad o hiposensibilidad sensorial:** Respuestas intensas a ruidos, luces, texturas o contacto físico, que pueden generar distracción o malestar.
- ➡ **Regulación emocional y control de impulsos:** Dificultad para gestionar la frustración. Debido a los puntos expuestos anteriormente, pueden haber reacciones intensas ante situaciones estresantes.





METÓDO TEACCH

(Tratamiento y Educación de Niños con Autismo y Problemas Relacionados con la Comunicación).

El método TEACCH, propuesto por Eric Schopler en la década de los 70, tiene como objetivo principal mejorar el desarrollo social, comunicativo y la conducta de los niños y niñas, a partir de la adaptación del entorno, teniendo en cuenta las habilidades y las limitaciones de la persona. Se basa en varios principios fundamentales y estrategias diseñadas para ayudar a las personas autistas a desarrollar habilidades funcionales y a maximizar su independencia (Mulas et al., 2010).

3 PILARES FUNDAMENTALES

ESTRUCTURACIÓN
DEL TIEMPO



ESTRUCTURACIÓN
DEL ESPACIO



ADAPTACIÓN DE
LOS MATERIALES





Enseñanza estructurada

(Tratamiento y Educación de Niños con Autismo y Problemas Relacionados con la Comunicación).

ESTRUCTURA VISUAL

¿Cómo se hace qué?

RUTINAS Y ESTRATEGIAS

¿Cómo se hace qué?

SISTEMA DE TRABAJO

¿Cuándo y que he de hacer?

HORARIO VISUAL INDIVIDUAL

¿Cuándo se hace qué?

ESTRUCTURA FÍSICA DEL ENTORNO

¿Qué se hace aquí?

La enseñanza estructurada proporciona un entorno predecible que reduce la ansiedad y el estrés, permitiendo que el alumnado autista se enfoque mejor en las tareas. Al ofrecer instrucciones visuales claras y rutinas consistentes, los estudiantes pueden entender fácilmente lo que se espera de ellos y cómo deben proceder. La organización de los espacios y actividades fomenta la independencia, permitiendo a los alumnos autistas realizar tareas de manera autónoma y con mayor confianza.

Nota: Elaboración propia. Basado en Mulas et al., 2010.

El enfoque estructurado facilita la adquisición de habilidades sociales y de comunicación al proporcionar oportunidades para interactuar en un entorno controlado y predecible.

La enseñanza estructurada ayuda a mejorar la autorregulación emocional, al ofrecer momentos de calma y descanso, lo que favorece un aprendizaje más efectivo.





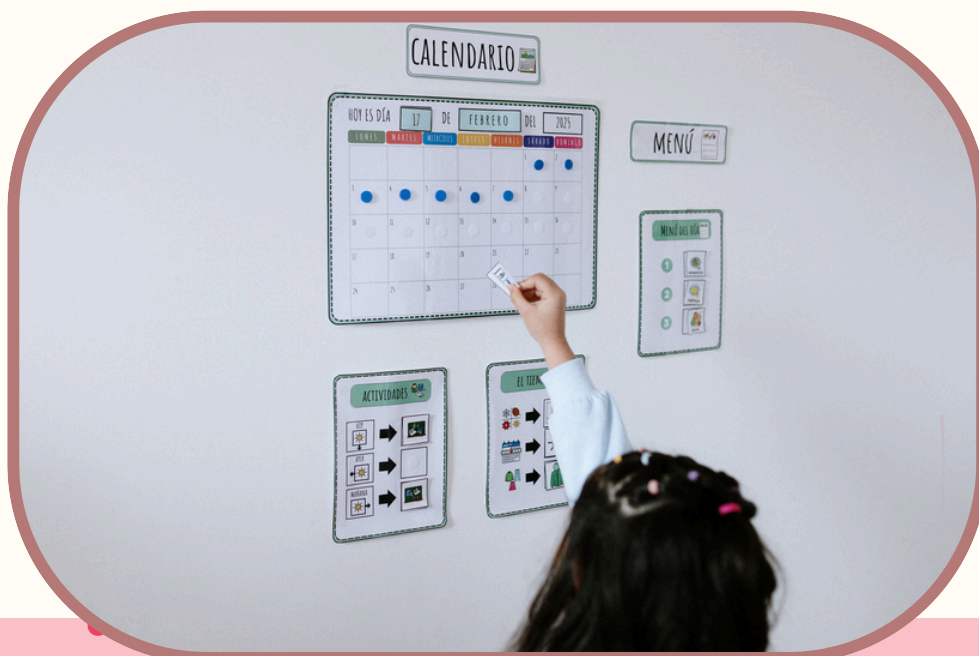
MÉTODO TEACCH

ESTRUCTURACIÓN DEL TIEMPO



Se basa en el uso de horarios y calendarios visuales, secuencias de actividades, y una agenda diaria visual, que permita anticipar qué sucederá a continuación y el resto del día, y que ayude al alumno o la alumna a situarse.

- ➔ **La agenda visual:** Una agenda visual es una herramienta que ayuda a las personas que la usan a organizar su jornada de manera clara y ordenada.
- ➔ **El calendario visual:** es una herramienta similar a la agenda visual, pero está diseñado específicamente para mostrar las actividades o eventos a lo largo de un período de tiempo más amplio.
- ➔ **Los Timer Timer:** Un Time Timer es un reloj visual diseñado específicamente para ayudar a las personas a gestionar el tiempo de manera visual y efectiva, muestra el paso del tiempo mediante un círculo que va disminuyendo conforme avanza el tiempo.
- ➔ **Organizador de rutinas diarias:** Establecer rutinas diarias con los niños y niñas, como identificar qué día es hoy, qué tiempo hace, en qué estación del año están, qué actividades se realizarán o qué hay de menú en la escuela hoy, es una estrategia clave para brindar estructura, previsibilidad y seguridad.





MÉTODO TEACCH

ESTRUCTURACIÓN DEL ESPACIO



Delimitar claramente cada espacio del aula para favorecer la autonomía y la independencia del alumnado. Establecer límites físicos y/ o visuales claros donde cada actividad esté claramente asociada con un espacio físico específico. Ejemplo de delimitación de áreas:

- ➡ **Zona de trabajo "uno a uno":** Se refiere a la enseñanza individualizada, donde un profesional trabaja directamente con el niño o niña para reforzar habilidades específicas según sus necesidades y nivel de desarrollo. Se utilizan apoyos visuales y estructuración clara para facilitar la comprensión y el aprendizaje.
- ➡ **Zona de trabajo autónomo:** Actividades organizadas de manera estructurada para que el niño o niña pueda realizarlas sin ayuda. Se usan sistemas de trabajo con claves visuales para indicar qué hacer, cuánto hacer, cuándo termina y qué sigue después.
- ➡ **Transición:** Espacio o estrategia que ayuda a los niños y niñas a cambiar de una actividad a otra de manera organizada y predecible. Se utilizan señales visuales, pictogramas o temporizadores para indicar el momento del cambio y reducir la ansiedad.





MÉTODO TEACCH

- ➡ **Zona de trabajo grupal:** Espacios diseñados para trabajar la interacción social y las habilidades comunicativas con otros niños y niñas. Se establecen rutinas claras y se utilizan apoyos visuales para facilitar la comprensión de normas, turnos y colaboración en equipo.
- ➡ **Zona de la calma:** Es un espacio designado dentro del aula o entorno de aprendizaje que tiene como objetivo ayudar a los estudiantes a regular sus emociones y disminuir la ansiedad o el estrés. Este espacio es especialmente útil para niños o niñas autistas, que a menudo pueden sentirse sobrecargados por estímulos externos o cambios en la rutina.

La zona de la calma está estructurada con elementos que favorecen la relajación, como cojines, luces suaves, materiales sensoriales o juguetes tranquilos, y puede incluir señales visuales o pictogramas que indiquen al alumno cómo usar el espacio de manera adecuada. Cuando el niño o niña se siente abrumado o necesita un descanso, puede acudir a esta zona para tranquilizarse y recuperar el control emocional antes de regresar a sus actividades.

El objetivo principal es proporcionar un lugar seguro y estructurado donde los estudiantes puedan gestionar sus emociones de manera independiente, ayudándoles a mejorar su autorregulación y favoreciendo un ambiente de aprendizaje más positivo.





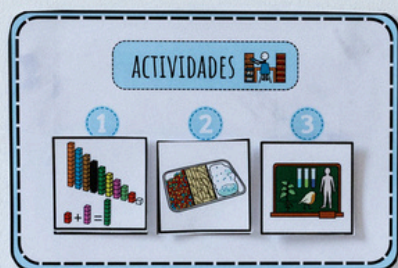
MÉTODO TEACCH

ADAPTACIÓN DE LOS MATERIALES



Hay tres componentes de las actividades que son especialmente efectivos para conseguir resultados positivos: la claridad visual, la organización visual y las instrucciones visuales.

- ➔ **Claridad visual:** Se refiere a la presentación de los materiales de forma simple, limpia y sin sobrecarga de información visual. El objetivo es que los alumnos y alumnas puedan centrar su atención en lo que es relevante sin distracciones. Los materiales deben estar organizados de manera que resalten los elementos clave, como las imágenes o los objetos, de forma que se comprendan fácilmente y se conecten con la actividad que se realiza.
- ➔ **Organización visual:** Implica estructurar los materiales y el entorno de manera coherente y ordenada para que los estudiantes puedan entender de forma intuitiva cómo proceder. Esto puede incluir el uso de cajas, etiquetas, colores o secuencias de actividades visuales que permitan al alumnado ver con claridad los pasos a seguir, el material que necesitan, y cómo pasar de una actividad a otra sin confusión.
- ➔ **Instrucciones visuales:** Son representaciones gráficas de las acciones que deben realizarse, como pictogramas, dibujos, o listas visuales que guían a los estudiantes en el proceso de aprendizaje. Estas instrucciones ayudan a los niños a entender los pasos de una tarea sin depender únicamente del lenguaje hablado, lo cual es clave para aquellos que tienen dificultades con la comunicación verbal.



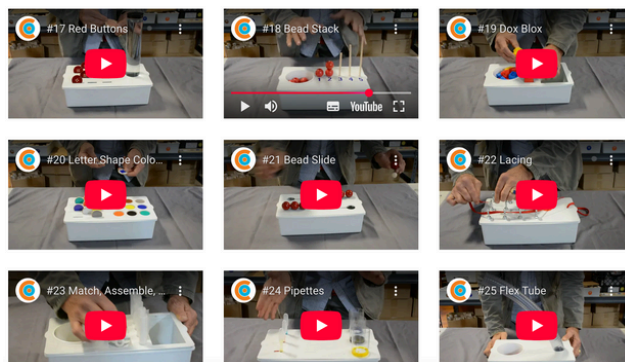


RECURSOS TEACCH

FABRICANTE DE CAJAS TEACCH)

[HTTPS://WWW.SHOEBBOXTASKS.COM/](https://www.shoebboxtasks.com/)

Con ejemplos en formato vídeo.



PICTOGRAMAS Y MATERIALES:

[HTTPS://ARASAAC.ORG/](https://arasaac.org/)



DOCTOR TEA

[HTTPS://WWW.DOCTORTEA.ORG/](https://www.doctortea.org/)





CONCLUSIONES

- El método TEACCH demuestra que un entorno bien estructurado y predecible es esencial para el aprendizaje de los estudiantes autistas. Al crear rutinas claras y un espacio organizado, se facilita la comprensión y se reduce la ansiedad, lo que mejora la participación y el rendimiento de los alumnos y alumnas.
- Tres pilares fundamentales: La gestión del espacio, la gestión del tiempo y a adaptación de los materiales a través de la claridad visual, la organización visual y las instrucciones visuales es clave para que los estudiantes comprendan lo que se espera de ellos. Utilizar recursos visuales, como pictogramas y secuencias, favorece la autonomía y la comunicación efectiva, especialmente en aquellos alumnos que tienen dificultades de comunicación comprensiva o expresiva.
- Estrategias para la regulación emocional: La zona de la calma y la gestión de transiciones son herramientas fundamentales dentro de este enfoque. Al proporcionar a los estudiantes un espacio seguro para autorregularse y un sistema claro de transición entre actividades, se fomenta un ambiente más tranquilo y propicio para el aprendizaje.
- El método TEACCH no es solo una teoría, sino un enfoque práctico que se puede implementar en el aula mediante pequeños ajustes y la incorporación de estrategias individualizadas. Es fundamental que los educadores continúen aprendiendo y adaptando este método según las necesidades particulares de cada alumno o alumna.

