

TEMARIO

DUA 3.0

CONSTRUYENDO AULAS INCLUSIVAS

CURSO 24-25





¿QUIÉN SOY?

Bienvenidos y bienvenidas al temario de esta formación sobre DUA 3.0

Mi nombre es Tania Pasarín-Lavín, maestra de infantil y primaria y doctora en educación y psicología. Se conoce mi trabajo por la cuenta @ser_maestra.

He opositado en 3 convocatorias y en 3 comunidades autónomas diferentes poniéndole fin a mi etapa opositora buscando una salida profesional que no terminase con mi salud mental.

Por ello, actualmente trabajo a tiempo completo como investigadora y docente en la Universidad de Oviedo. He impartido docencia en asignaturas como Bases psicológicas de atención a la diversidad o Psicología de la educación.

Mi línea de investigación se centra en el aprendizaje académico y sus dificultades en contextos educativos, más concretamente en la atención a la diversidad, las funciones ejecutivas, la creatividad, la inteligencia y el desarrollo del talento.

Te invito a acompañarme para profundizar en un tema tan necesario en el ámbito educativo como la atención a la diversidad.

Si quieres saber más puedes leer mis libros:

- *Atención a la diversidad. Claves para una inclusión real en el aula ordinaria*
- *Atención a la diversidad. Transforma tu programación, transforma tu aula.*
- *Mi hijo es extraordinario. Cada niño es un mundo: entiende sus necesidades educativas especiales.*





DUA 3.0

INTRODUCCIÓN

CONSTRUYENDO AULAS INCLUSIVAS

El Diseño Universal para el Aprendizaje (DUA) es un enfoque educativo que busca garantizar la accesibilidad para todos los estudiantes, permitiendo que cada uno pueda participar plenamente en su proceso de aprendizaje. Su importancia radica en la necesidad de adaptar los entornos educativos para que sean inclusivos, equitativos y desafiantes. El objetivo del DUA 3.0 es transformar la educación tradicional en un modelo flexible y adaptable a la diversidad del alumnado.

Los principios fundamentales del DUA incluyen la accesibilidad en sus múltiples formas: cognitiva, auditiva, visual, tecnológica, personal, emocional y social. No es una metodología específica ni una serie de plantillas rígidas, sino un enfoque basado en la filosofía educativa de la inclusión. A diferencia de otras estrategias pedagógicas, el DUA busca eliminar barreras en el aprendizaje y fomentar la participación activa de todos los estudiantes. Es importante comprender que no se trata solo de atender a los estudiantes con Necesidades Específicas de Apoyo Educativo (NEAE), sino de diseñar entornos de aprendizaje accesibles para todos desde el inicio.



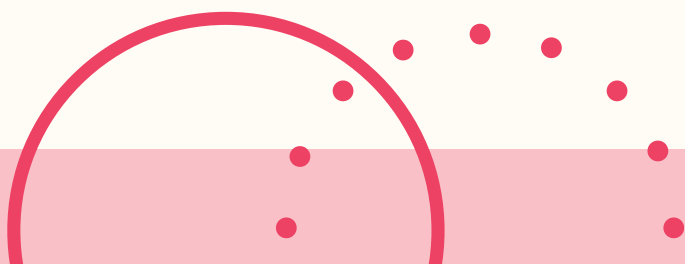


DUA 3.0

DE AULAS DE TALLA ÚNICA A AULAS DUA

La definición actual del DUA establece que es un marco educativo (no una metodología) que nos guía en el diseño de entornos de aprendizaje accesibles, inclusivos, equitativos y desafiantes para cada estudiante. Es importante aclarar que el DUA no es una metodología, no tiene recetas ni plantillas rápidas, no se aplica solo cuando hay estudiantes con NEAE en el aula y no es sinónimo de estilos de aprendizaje. Además, no es una opción del docente, sino un enfoque que beneficia a todo el alumnado.

Para implementar el DUA en el aula es fundamental transformar el entorno de enseñanza. Las aulas inclusivas deben caracterizarse por su flexibilidad, ofreciendo múltiples opciones para que los estudiantes adquieran y procesen la información de manera efectiva. En contraposición a las aulas de talla única, donde todos los estudiantes reciben la misma enseñanza, las aulas DUA permiten personalizar el aprendizaje y adaptarlo a las necesidades individuales. Se pasa de un modelo de educación homogéneo a uno que reconoce y respeta la diversidad como una fortaleza. Las aulas DUA se caracterizan por ofrecer aulas flexibles con diferentes caminos para construir el aprendizaje, múltiples opciones para adquirir y procesar la información, la bienvenida a todo el alumnado, el respeto mutuo, una mentalidad de crecimiento y el aprendizaje basado en las fortalezas. Por otro lado, las aulas de talla única se centran en que todo el alumnado haga lo mismo de la misma forma, con una única definición de éxito y una única opción para adquirir y procesar la información, fomentan poca autonomía, ven la diferencia como un problema y basan el aprendizaje en el déficit.





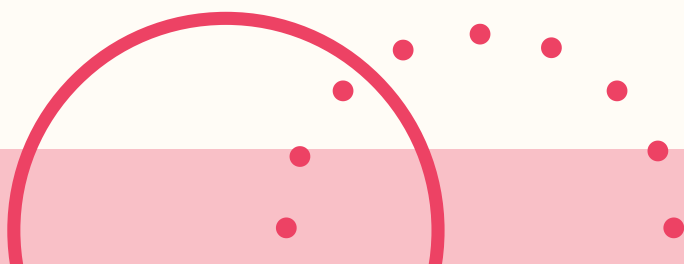
DUA 3.0

PERSONALIZAR EL APRENDIZAJE

El proceso de implementación del DUA en el aula requiere estrategias que permitan flexibilizar la enseñanza. Entre ellas se encuentran la utilización de diversas formas de presentación de la información, la optimización de los métodos de aprendizaje y la incorporación de tecnologías y materiales accesibles.

Además, es fundamental captar los intereses de los estudiantes, fomentando su motivación y autonomía en el aprendizaje. Por ejemplo, se pueden emplear actividades lúdicas y gamificación para hacer el aprendizaje más atractivo.

Es importante personalizar el aprendizaje, lo que no significa simplemente atender a la diversidad o realizar adaptaciones curriculares. Se reconoce y se acepta la capacidad del aprendiz para tomar decisiones sobre su propio proceso de aprendizaje, incluyendo los aspectos relativos al qué (contenidos), al cómo (actividades, material y apoyos) y al cuándo (secuenciación). El docente, por su parte, ofrece y ajusta el tipo y la intensidad de ayuda teniendo en cuenta esta capacidad (Coll, 2018).



CAMBIOS IMPORTANTES EN EL DUA 3.0

En este sentido, el nuevo modelo DUA 3.0 introduce cambios en el lenguaje y la estructura de las pautas de accesibilidad, sustituyendo términos como "puntos de verificación" por "indicadores" y eliminando la idea de "proporcionar", ya que la accesibilidad debe ser un proceso colaborativo entre docentes y estudiante.

- Diseñar entornos sin etiquetas, pasando de ver de las personas las que tienen una discapacidad a ver los espacios y materiales como contextos discapacitantes.
- Eliminar los "puntos de verificación" y pasar a "indicadores". Alinear el lenguaje a los objetivos y roles compartidos.
- Eliminar de la palabra "Proporcionar". Para resaltar la corresponsabilidad de docentes y estudiantes.
- Fomentar un enfoque en la identidad con el objetivo de diseñar entornos que valoren y reflejen las diversas identidades del alumnado.
- Reconocer los prejuicios individuales, institucionales y sistémicos como barreras al aprendizaje sin límites.
- Hacer hincapié en el valor del aprendizaje colectivo y la interdependencia.

CAMBIO DE PENSAMIENTO Y ENFOQUE

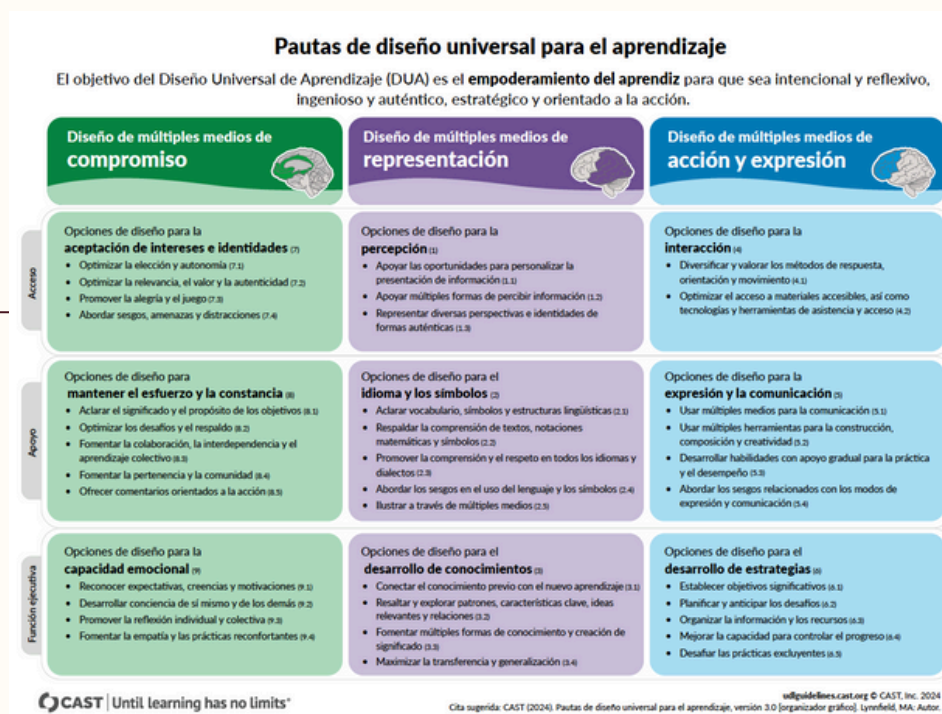
"Es un enfoque basado en la investigación para el diseño del currículo; objetivos educativos, métodos, materiales y evaluación que permite a todas las personas desarrollar conocimientos, habilidades y motivación e implicación con el aprendizaje (Alba et al., 2011)





DUA 3.0

PAUTAS DUA 3.0

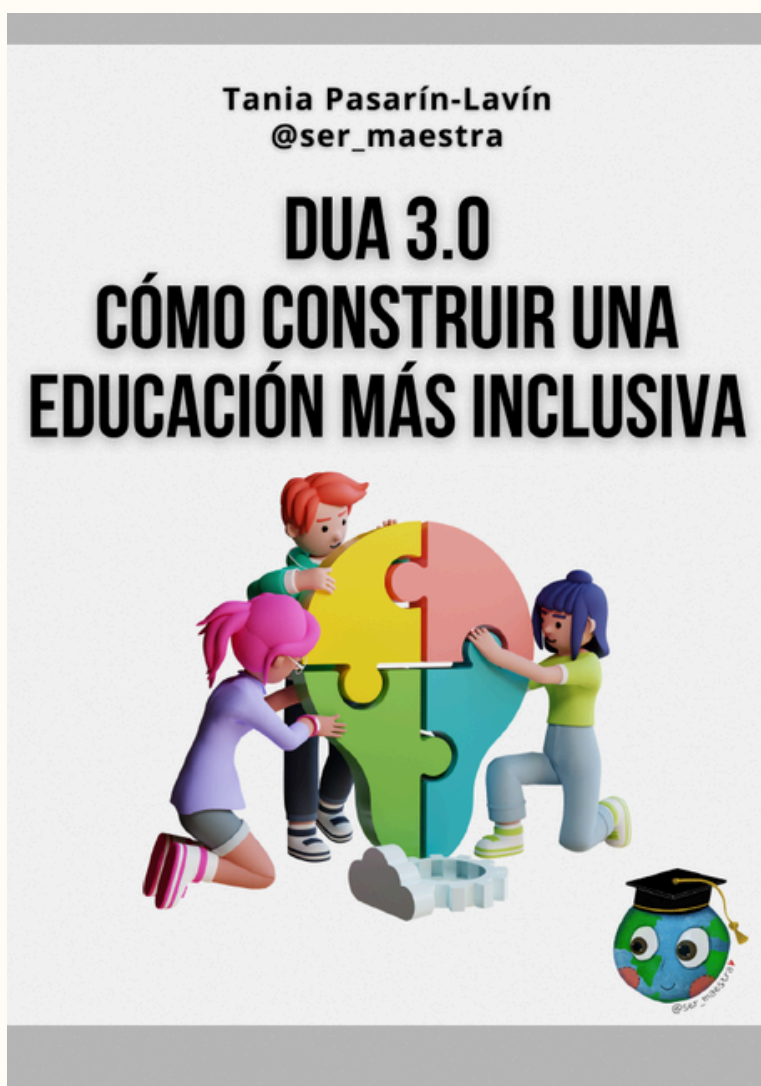
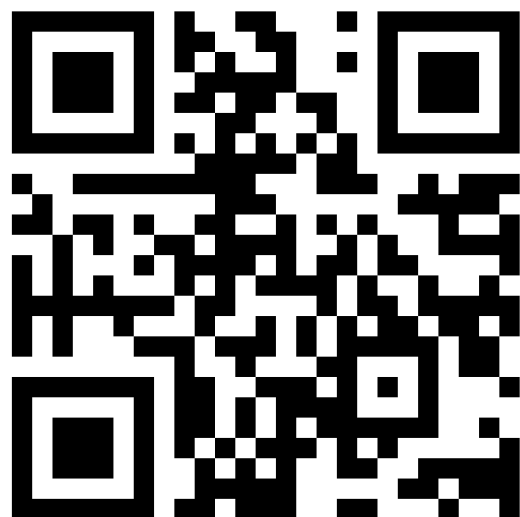


- Si quieres descargar las pautas oficiales del DUA 3.0 traducidas te recomiendo la [página oficial UDL guidelines](https://uDLguidelines.cast.org).
- Para obtener una descripción detallada del proceso de cambio en las pautas y la justificación de los cambios realizados, te recomiendo leer las Directrices 3.0 del DIA: [Justificación de las actualizaciones en inglés](#)
- Para ver una comparación de los cambios entre la versión 2.2 y la versión 3.0 de las pautas, te recomiendo leer: [Changes from Guidelines Version 2.2 to Guidelines Version 3.0](#)



DUA 3.0

GUÍA DESCARGABLE DUA 3.0





DUA 3.0

CONCLUSIONES



LO PRIORITARIO DE ESTE TEMA



Se ha vivido la diferencia como una lacra, no como un valor. Se ha buscado la homogeneidad como una meta, y al mismo tiempo como un camino. Los mismos contenidos para todos, las mismas explicaciones para todos, las mismas evaluaciones para todos, las mismas normas para todos. Curiosamente, se buscaba en la justicia el fundamento de esa uniformidad. Sin caer en la cuenta de que no hay mayor injusticia que exigir lo mismo a quienes son tan diferentes.

Miguel Ángel Santos Guerra
